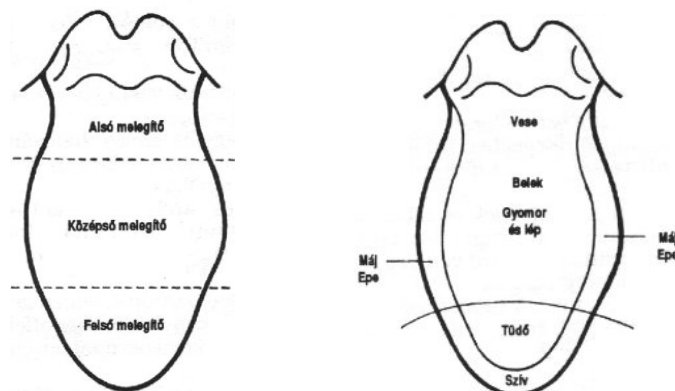
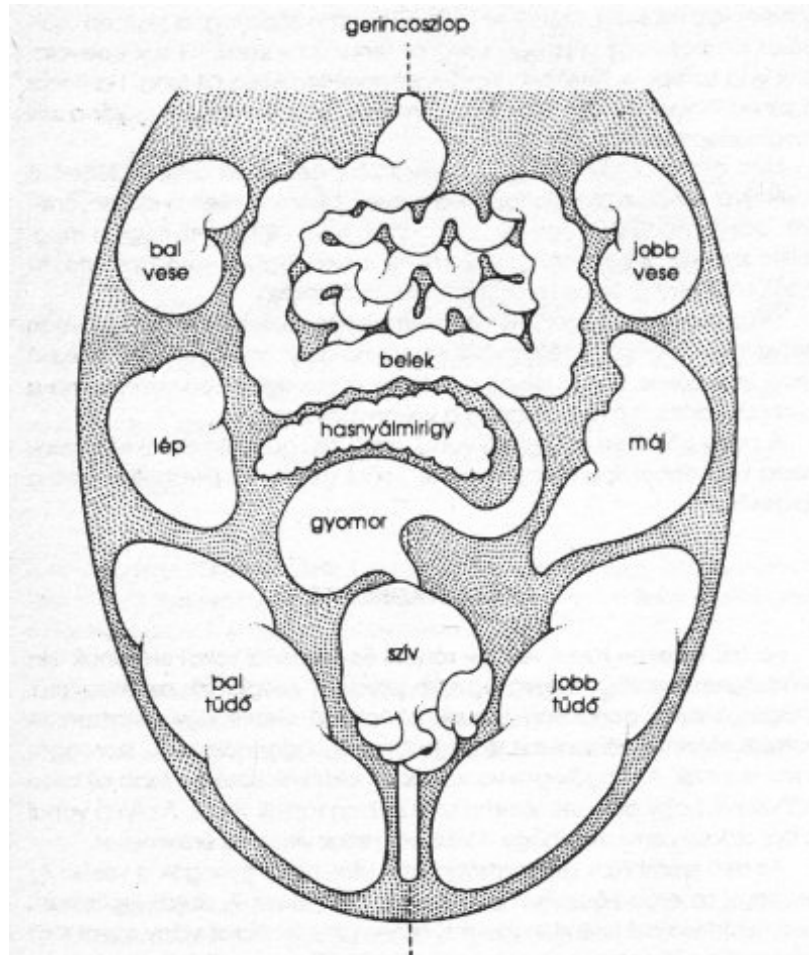


NYELVDIAGNOSZTIKA

A természetgyógyászati AKUPRESSZŐR szakképzés részére

összeállította: Temesvári Gabilla.

ETI-vizsgálathoz követelmény

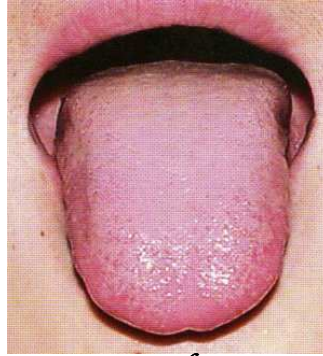


A cél (a követelmény) a NYOLC ALAPMODELLHEZ tartozó nyelvképlet felismerése. Külső-Belső, Hűdeg-meleg, Yin-Yang, illetve Hiány-Többlet modellek.

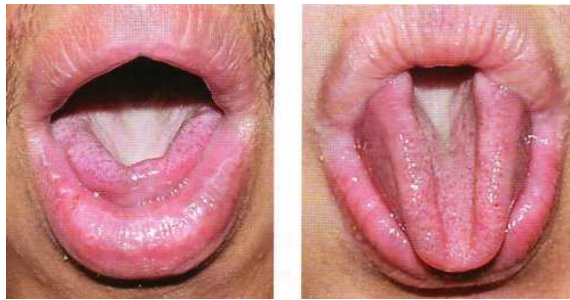
A nyelv azért lehet tükrö a szervezet állapotának, mert sok szervvel tart fenn „közvetlen összeköttetést”, szoros kapcsolatban a Szív-meridiánnal, de a nyelvgyökben végződik a lép- és vese-meridián is, a máj meridiánja is ágakat ad hozzá.

A nyelv vizsgálatát mindig természetes fénynél ajánlják, hogy a színt és a bevonatot pontosan meg lehessen ítélni.

A normális állapot: a színe rózsaszínű, nem túl hegyes és nem túl tompa végű, kevés bevonat van rajta, nedves, mozgékony, hajlékony és könnyen kiölthető.

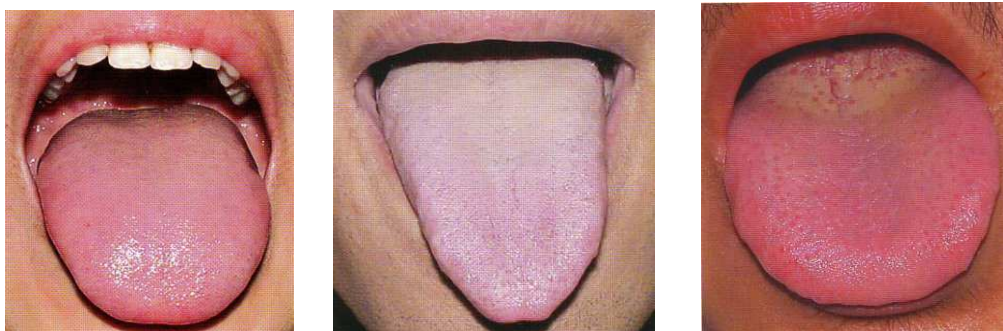


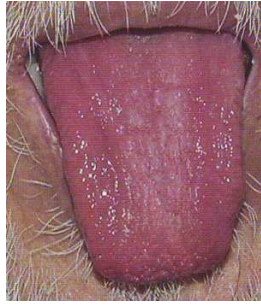
A nyelv vizsgálata tehát kiterjed a színére, formájára, mozgására, szárazság-nedvességre, bevonatának minőségére és mennyiségére.



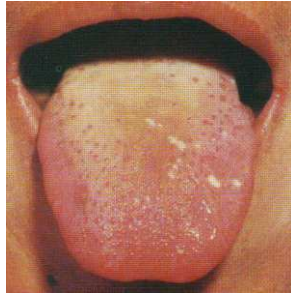
A nyelv hajlékonysága.

A nyelv színe lehet rózsaszín (normál), halvány, vörös, bíbor, lila, kék

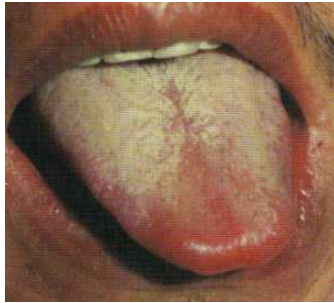




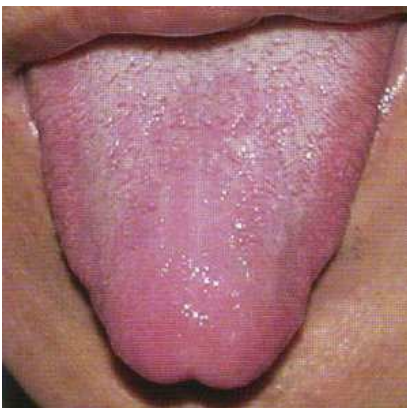
A nyelv bevonatának színe lehet fehér, sárga, fekete. Lehet vékony vagy vastag.



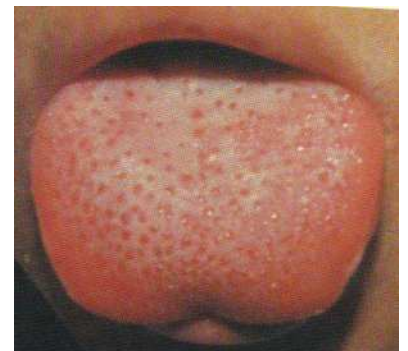
.....és lehet száraz vagy nedves.



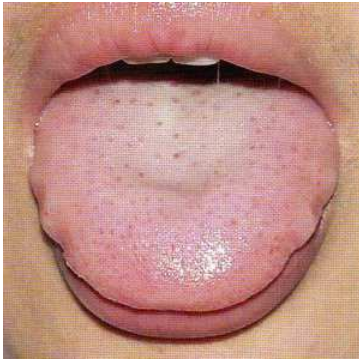
A nyolcas szabály alapján:



„Yang-típusú” a merev forma, a mélyvörös vagy sötét rózsaszín, esetleg sárgaszínű, feketés, repedezett, „tüskés” nyelv. Yang túlsúly esetén nem találunk fogbenyomatokat, kiöltése erőteljes, határozott.



Ez egy „tüskés” nyelv.



A „Yin betegséget” a petyhüdt, sápadt nyelv jelzi, amelynek bevonata fehér és nedves, a nyelv szélén fogbenyomatok látszanak, a kiöltés gyenge, határozatlan.

Ez egy fogbenyomatos nyelv.



Üresség, energiahány: vékony bevonatú vagy repedésekkel tarkított, halvány, széles nyelv.

Teltség: „öreges” küllemű, vastag bevonat.

Hideg-jele: általában a nagy, széles és halvány nyelv, amelyen vagy egyáltalán nincs bevonat, vagy ha van, akkor fehér, nedves, nyálkás jellegű.

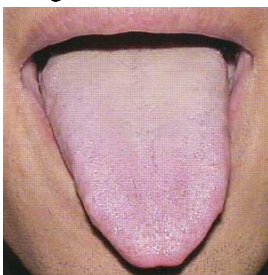
A **hőseget** jelző nyelv „öreges” küllemű, néha tüskeszerű szemölcsökkel borított, merev, hátrahúzott, hepehupás, sárga vagy feketés, száraz bevonattal.

Belső betegségeknél: a nyelv bevonata mindig vastag.

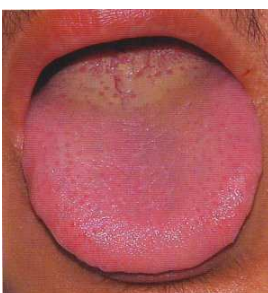
Fontos még, hogy a nyelv melyik részén találjuk az elváltozásokat. Az elnagyolt felosztás szerint a nyelv hátsó harmadán az „alsó melegítő” (kiválasztás), középső részén a „középső” melegítő (emésztőrendszer), elülső harmadán pedig a „felső melegítő” (mellkas) állapota ítélhető meg. Részletesen lásd a mellékelt térképen.

Fő értékelés a nyelv színe és a bevonat színe.

A nyelv színe:

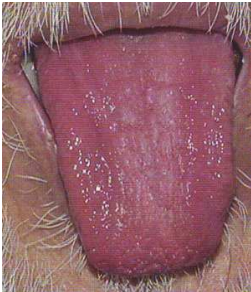


- a halvány, fehéres nyelv általában a Yang-Qi elégtelenségére utal. Hideg, vagy Üres kórképeknél találjuk.



- a normálisnál vörösebb - Hőség szindrómákra jellemző, leginkább belső-hőség-túlsúlynál, vagy folyadékhiányt jelez.

- a sötétvörös nyelv az igen nagy mennyiségben támadó Hőség” mutatója, általában a Hőség mélységbe jutásakor, vagyis a lázas betegségek súlyos stádiumában észleljük. Mutathatja emellett a Yin-folyadékok kimerülését is, minél vörösebb árnyalatú a nyelv, annál mélyebb rétegeket támadott meg a kóros hőség.



- lilás, livíd vagy zöldes-lilás nyelv, vagy ilyen színű foltok a nyelven a Qi és a Vér pangására utalnak, oka lehet a „Gonosz Hídeg”, vagy ha a nyelv száraz, akkor „perverz Hőség”.



Az Öt Elem Tana szerinti értelmezés szerint a nyelv egészének színe általánosságban mutathatja az egyes energia rendszerek megbetegedését. A vörös a szív és Véb, a fehér a Tüdő és Vab, a zöldes a Máj és az Eh, a sárga a Lh, és a Gy, a feketés a Vese, vagy a Hólyag kóros állapotára utalhat.

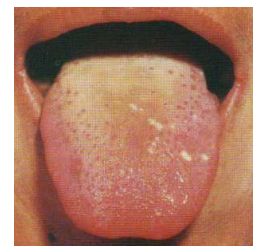
A nyelv bevonata a kórokozó tényezőről tájékoztat.

3 fő csoport:

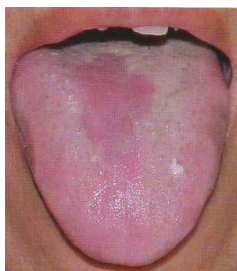


- a fehér bevonat – ha egészen vékony, normális. Vastagabban Biao (felületes), vagy Hídeg betegségekre utalhat. Gyakori a Tüdő hűléses betegségei idején. (Hídeg+Szél) A vastag, ragadó, fehér bevonat a perverz hideg és nedvesség együttes kórokozó szerepére, vagy a „nyák” belső pangására utalhat. A száraz, púderszerű bevonat belső hőségre, a testfolyadékok kiszáradására mutat.

- a sárga bevonat általában Hőség kórképekben jelentkezik. Ha vékony sárga, a tüdőnek a gonosz szél és hőség általi megtámadását jelzi. Ha vastag, az a gyomorban és a belekben pangó táplálékra utal. Ha száraz-sárga a belekben vagy a gyomorban pang a hőség. Ha világos, duzzadt és petyhüdt, bevonata sárgásszürke, belső hőség és nedvesség pangása, valamint Yang-elégtelenség. (dohányos, alkoholos, vagy kávé- teafogyasztás is elszínezheti!)



- a szürke vagy feketés bevonat is lehet nedves, vagy száraz. A nedves bevonat a Külső Hídeg behatolására, Yang-ürességre, vagy a Nedvesség-Hídeg belső pangására utalhat. Ha szederjes nyelven nedves hamuszürke vagy feketés bevonat, a Hídeg túlaradására és a Yang egyidejűleg fennálló hiányára utal. Száraz, feketésszürke bevonat azt jelzi, hogy a testfolyadékok kiszáradtak a túlaradó Hőség következtében.



Hámló nyelv – „térképnyelv” Yin nagyfokú hiánya.

Ez a „térkép-nyelv”.

A nyelvdiagnózishoz ajánlott irodalom:

Dr. Simoncsics Péter: A kínai akupunktúra régen és ma/Gondolat/1988.185. old.

Atlasz-Akupunktúra/Athenaeum/2000/60. oldal

Ted J.Kaptchuk: Évezredek hagyománya: A kínai orvostudomány/138. old.

Dr. Paul Zmiewski: A tűszúrás és égetés gyógy módja/MAME/125.old

A Nyelvtest megtekintése	
Megjelenés	Jelentés
Sápadt	Hiány vagy hideg modellek, melyet a yang qi gyengesége okoz; qi és Vér elégtelenség; vagy külső hideg invázió
Vörös	Többlet vagy meleg modellek, amit külső meleg inváziója okoz, vagy hiány modellek, amit a yin nedvek hiánya okoz
Bíborvörös	Lázás betegség súlyos stádiuma: káros meleg hatolt be; vagy elhúzódó betegségben a yin nedvek kimerülése belső tüzet okoz
Sötétlila (vagy lila foltos)	Qi és Vér pangás; belső hideg yang hiány következtében
Nagy, petyhüdt (sápadt, fogbenyomatok a nyelv szélén)	Qi és yang hiány; nyálkás nedvesség retenciója (felhalmozása) a belsőben
Vörös, petyhüdt	A káros meleg dominál a belsőben; a Szív tüze fellángol, hiperaktív
Repedezett, árkolt	A testnedvek kimerülése többlet meleg következtében; Vese Esszencia hiány; a yin hiányos tűz fellángolása
Tüskés (vörös tövisek)	Káros meleg hiperaktivitása
Merev, remegő	Külső meleg inváziója; nyálka megzavarja a Szív kapuit; Máj yin hiány miatt felszálló Máj yang; szél-nyálka zárja el az összekötő csatornákat; hosszan tartó betegségben: qi és yin hiány
Aszimmetrikus	A szél-nyálka elzárja az összekötő csatornákat

A nyelvbevonat megtekintése	
Megjelenés	Jelentés
Vékony, fehér	Normális, vagy külső szél-hideg inváziójának kezdete
Vastag, fehér	Étel retenció
Ragadós, fehér	Külső nedves-hideg inváziója; nyálka-nedvesség megrekedése a belsőben
Száraz, fehér	A kórokozó hideg átalakul meleggé
Vékony, sárga	A szél-meleg megtámadja a Tüdőt
Vastag, sárga	Étel felhalmozódása a Gyomorban és Belekben
Ragadós, sárga	Nedves-meleg akkumulációja a belsőben; nyálka-meleg zárja el a Tüdőt
Száraz, sárga	A felgyülemelő meleg a Gyomorban és a Belekben, a yin károsodásához vezet
Nyirkos, szürkés-fekete	Hideg-nedvesség megrekedése a belsőben; yang hiány következtében kialakuló belső hideg
Száraz, szürkés-fekete	A folyadékok elfogyása a többlet meleg miatt; a yin hiányos tűz fellángolása
Hámfosztott, fényes (tükrő nyelv)	Elhúzódó betegségekben; a normál qi nagyarányú megrongálódása; a yin kimerülése